



Chartered
Institute of
Environmental
Health



Manuale di procedure

per la Disinfestazione delle Cimici dei Letti

April 2011

Sommario

Introduzione	3
Biologia e identificazione	4
Ispezione e valutazione	6
Metodi di trattamento	8
Processo di trattamento - Proprietà domestiche	11
Processo di trattamento - Isolati o grandi proprietà commerciali	14
Igiene e sicurezza	16
Stoccaggio degli insetticidi	17
Smaltimento degli insetticidi	18
Useful addresses	19

Questa pubblicazione riprende linee guida promosse dal Chartered Institute of Environmental Health di Londra ed adottato in larga misura nel Regno Unito.

La traduzione e la diffusione in italiano vuole essere un utile contributo alla discussione ed all'approfondimento operativo di questa emergente tipologia infestativa.

Occorre avvertire che alcuni riferimenti normativi ed interpretazioni si riferiscono alla impostazione britannica delle procedure

(Nota dell'Editore Italiano)

Introduzione

Il numero di Cimici dei letti (*Cimex lectularius*) sta aumentando fortemente nel Regno Unito e negli altri paesi. Di conseguenza, anche il numero di richieste per il trattamento delle cimici sta aumentando.

Corrispondono le crescenti preoccupazioni e aspettative dei clienti, assieme alle relazioni arrivate dal Regno Unito sulle resistenze delle Cimici dei letti agli insetticidi, questo richiede che i tecnici disinfestatori debbano essere ben consapevoli del metodico e dettagliato approccio richiesto per trattare correttamente le Cimici dei letti.

Spesso le strategie di controllo affidabili delle cimici sono sconosciute ai Pest Controllers perciò questo manuale mira ad offrire uno standard per il trattamento che deve essere istituito come parte integrante del programma di Pest Management.

Questo manuale è intenzionalmente prescrittivo, non intende dettare i metodi per cui un Pest Controller organizza il suo lavoro, se sono in grado di raggiungere lo stesso livello di servizio e sicurezza con altri mezzi – ad esempio, l'uso di registri informatici o accreditati sistemi di qualità ISO.

Ci si augura che, affermando chiaramente i requisiti minimi che i disinfestatori devono utilizzare quando conducono un trattamento di Cimici, si possano stabilire norme standard in tutta l'industria, permettendo di sviluppare e migliorare il controllo delle Cimici dei letti.



Biologia e identificazione



Rilevanza della sanità pubblica

Lo stretto legame tra Cimici dei letti ed esseri umani causa notevoli fastidi, in quanto le Cimici si nutrono di notte sui corpi di soggetti ospiti solitamente addormentati.

Il prurito e la possibilità di un'infezione causata dai morsi è comune.

In tutte le fasi di vita le Cimici si nutrono di sangue, sono quindi sempre della stessa molesta importanza.

Non vi sono attualmente prove che le Cimici trasmettano infezioni e malattie per l'uomo.

La presenza di Cimici dei letti può causare angoscia e impedire che le persone si godano un senso di benessere.

L'Organizzazione Mondiale della Sanità definisce sanità "un completo stato fisico, di benessere mentale e sociale, non soltanto l'assenza di una malattia o di un'infermità", è chiaro che sotto questo aspetto le cimici dei letti sono un insetto di importanza pubblico-sanitaria.

La reazione ad un morso di Cimice dei letti può variare: alcune persone mostrano una piccola o quasi assente reazione mentre altre possono soffrire reazioni allergiche o altre azioni severe e notti insonni. Il fastidio dei morsi non deve essere sottostimato.

Le cimici dei letti si cibano su aree esposte di pelle, la maggior parte dei morsi si trovano sull'addome, ma anche sul collo, braccia, spalle, schiena e petto e molto occasionalmente sulle gambe e sui piedi. Le lesioni appaiono varie, spesso riconoscibili come piccoli rigonfiamenti arrossati, simili ai morsi della pulce, sebbene senza un'area rossa centrale.

Requisiti legali per il trattamento

E' un obbligo di legge dell'Animal Welfare Atto 1911 che si certifichi la presenza di parassiti prima di procedere con un trattamento pesticida.

Per questo motivo la valutazione iniziale dei rischi condotta come qualsiasi trattamento di disinfestazione deve innanzitutto identificare la specie di parassiti (coinvolgendo un appropriato e qualificato entomologo, se necessario).

I Pest Controllers devono tenere conto che le lamentele dei clienti per i morsi sulla pelle potrebbero non significare necessariamente che ci sia una presenza di Cimici dei Letti.

Zecche, acari, pidocchi e pulci possono tutte causare lesioni simili alla pelle.

Inoltre alcuni fattori ambientali o condizioni mediche possono avere reazioni simili ai morsi delle Cimici, assieme al ritardo nella comparsa di una reazione ad un morso possono causare confusione nel cliente.

Elementi di prova della presenza di cimici dei letti

Le indicazioni dell'attività di cimici sono:

- Cimici vive o morte, uova schiuse o non schiuse
- Individuazione di sangue. Questo è sangue digerito e defecato dall'insetto, che può inizialmente essere visto sulle lenzuola del letto, ma può essere trovato lungo il materasso e in altre zone dove la cimice tende a nascondersi. (L'operatore deve considerare che le feci degli scarafaggi ninfali possono avere un'apparenza simile, tuttavia l'individuazione delle macchie di sangue delle cimici dei letti tende a verificarsi in raggruppamenti in quanto l'insetto, per natura, tende a raggrupparsi.)
- Uno stucchevole e dolce odore, come di confetto / mandorla può essere presente se vi è un'intensa attività
- Le lamentele dei clienti e/o evidenza di morsi sulla pelle.

Biologia

Le cimici dei letti usano siti ben definiti e sicuri dove si possono trovare, in numeri significativi, tutte le differenti fasi del ciclo vitale.

Queste cimici spendono la maggior parte del tempo aggregate in questi rifugi perciò i trattamenti mirati a fessure e crepe sono molto importanti nel loro controllo.

Tuttavia, la ricerca ha dimostrato come le femmine di questa specie si disperdano da questi rifugi per evitare multiple e traumatiche inseminazioni mentre i maschi tendono a disperdersi al fine di evitare la concorrenza con altri maschi nell'accoppiamento.



Va tenuto conto di questo comportamento dispersivo quando si ha a che fare con le cimici dei letti.

Le femmine producono generalmente dalle 2 alle 3 uova al giorno, che vengono deposte in diversi punti dell'ambiente dove vivono.

La loro durata di vita è di diversi mesi, ogni femmina può produrre dalle 400 alle 500 uova durante l'arco della sua vita.

La durata di ogni fase della loro vita dipende fortemente dalla quantità di cibo disponibile, dalla temperatura e dall'umidità.

Come per ogni insetto il ciclo vitale è condizionato dalla temperatura.

La temperatura dell'ambiente può essere manipolata per aiutarne il controllo, in due modi principali:

- 1 Aumentare la temperatura della stanza a 27° può stimolare le uova a schiudersi dopo 5-6 giorni. Questo permette alle ninfe vulnerabili di venire a contatto con l'insetticida. Al contrario temperature più basse possono aumentare il periodo di cova limitando il contatto con l'insetticida. Qualsiasi ritardo nella cova può inoltre portare ad un trattamento fallito in quanto il tecnico può pensare che l'insetto sia stato eliminato, solo per farli riapparire (le uova non schiuse possono rimanere vive per 3 mesi e gli adulti possono sopravvivere per più di un' anno senza un pasto di sangue)
- 2 In media, una cimice dei letti si ciberà una volta ogni sette giorni. Temperature più alte possono stimolare un' alimentazione più frequente quindi aumentare la temperatura della stanza porta ad una più alta frequenza nei tentativi di cibarsi, aumentando il contatto con l'insetticida.

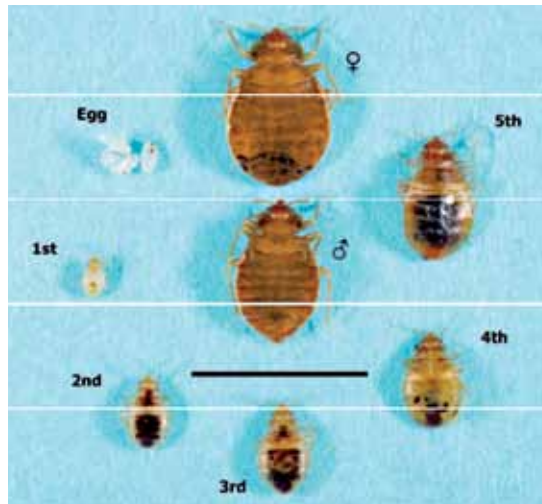
Identificazione

Uova

Le uova sono di color crema con una lieve inclinazione e sono lunghe approssimativamente 1mm. Le uova tendono ad essere covate in crepacci e aree buie.

Ninfe

Le ninfe sono piccole versioni (approssimativamente di 1mm di lunghezza) delle cimici adulte e hanno il colore di sangue parzialmente digerito.



Adulti

Le cimici dei letti sono molto caratteristiche e solitamente si possono distinguere molto facilmente. Quelle adulte sono di un colore rosso-marrone, di dimensione ovale, sono prive di ali, lunghe approssimativamente tra i 5 e i 7 mm e possiedono fori sulla bocca.

Quando non si nutrono gli adulti assumono un colore giallo-marrone, ma dopo un pasto di sangue completo diventano di colore marrone mogano.

Questo insetto ha tre paia di zampe, esili ma ben sviluppate, con artigli efficienti per arrampicarsi sull'ospite durante l'alimentazione.

La testa è corta e larga con un paio di occhi prominenti davanti ai quali si trovano 4 antenne segmentate e ben visibili.

The various life stages of the common bedbug, *Cimex lectularius*. The numbers represent the different nymphal stages. Bar = 5mm. ©2009, Stephen Doggett, Department of Medical Entomology, Westmead Hospital, Westmead.

Ispezione e valutazione



Preparazione

L'ispezione per l'accertamento della presenza di cimici dei letti è essenziale e va condotta metodicamente. Le cimici dei letti hanno una corporatura piatta e possono nascondersi praticamente in ogni crepa e fessura, preferendo luoghi scuri, isolati e protetti.

Le cimici dei letti preferiscono il legno, la carta e le superfici di tessuto quindi si deve concentrare il processo di ispezione su questi materiali.

Il tecnico avrà bisogno di libero accesso a tutte le aree della camera, includendo armadi e cassetti.

Inoltre potrebbe esserci il bisogno di rimuovere l'appoggiatesta del letto, sollevare la moquette e smantellare ogni rifugio dove possono accedere le cimici.

Nelle proprietà domestiche è particolarmente importante assicurarsi che l'occupante sia consapevole del livello di intrusione nella sua casa e proprietà.

Per assistere al meglio il processo di ispezione l'occupante deve essere istruito a:

- Allentare la moquette ai muri e dovunque sia attaccata a terra, ma senza rimuoverla dalla stanza
- Rimuovere ogni oggetto fissato alla parete ma senza toglierli dalla stanza
- Prendere le disposizioni necessarie per isolare la camera e allentare / rimuovere le prese di corrente e le piastre copri-interruttori.
- Rimuovere le lenzuola dal letto e dalla sua base . Queste devono essere impacchettate e lavate.
- Svuotare l'armadio e i cassetti da tutti gli oggetti ma senza rimuoverli dalla stanza.
- Non rimuovere alcun oggetto dalla camera in modo che l'attività delle cimici possa essere gestita. La rimozione di oggetti può facilitare la propagazione delle cimici nelle altre camere.

Per effettuare un'ispezione approfondita, il tecnico avrà bisogno di usare diversi attrezzi per guadagnare l'accesso alle aree sopra elencate, includendo una torcia, un cacciavite (a taglio e croce), una chiave inglese, un martello e un coltello appropriato.

Uno dei motivi più comuni di trattamento inefficace è il fallimento nell'identificare tutte le aree di attività. I tecnici quindi hanno bisogno di un tempo adeguato per condurre l'ispezione. Questo non solo aumenterà le possibilità di un trattamento di successo ma è anche un modo per fornire un'indicazione sul tempo reale necessario per procedere con il trattamento stesso.

Proprietà domestiche

Il tecnico deve accertarsi sul luogo dove sono state avvistate le cimici e investigare su qualsiasi lamentela causata dai morsi. Il Tecnico deve inoltre tentare di determinare come le cimici siano entrate in casa in quanto i bagagli potrebbero necessitare di un trattamento.

Le aree dove si trovano i vestiti sporchi e le lenzuola devono essere esaminate e l'occupante interrogato su ogni tentativo di controllo precedente.

Isolati o grandi proprietà commerciali

Una volta che le cimici dei letti si trovano in diversi alloggi o in proprietà multi-occupate (es. Hotel) possono velocemente stabilirsi e spargersi per tutto l'edificio. Se solo una stanza rimane non trattata, questa può fungere da bacino per la re-infestazione dell'intero edificio.

Devono essere fatte inizialmente alcune domande sulla distribuzione dei reclami, degli avvistamenti e dei movimenti da parte degli ospiti.

Tuttavia è importante che, se possibile, sia contattato lo staff di pulizia e manutenzione in quanto potrebbero avere una conoscenza più dettagliata dell'attività delle cimici rispetto alla direzione.

In tutti i casi vanno ispezionate le stanze adiacenti a quelle in cui sono state trovate le cimici.

Vanno presi sufficienti dettagli per assicurare la possibilità di fare un rapporto accurato, segnalando le aree dove è stata trovata attività.

Sulla base dell'indagine confermare l'esistenza e l'entità di ogni attività e registrare i dettagli.

Devono essere registrati anche i dettagli di vari fattori concomitanti: il tecnico deve considerare la proprietà come un insieme quando fa qualsiasi valutazione.

Il Pest Control Manager deve essere coinvolto in ogni valutazione per assicurare un'adeguata sicurezza.

Potrebbe essere necessario il coinvolgimento di operatori per la salute ambientale.

Queste agenzie possono includere, funzionari degli alloggi o rappresentanti di qualsiasi altra organizzazione del cliente gestore della proprietà.

Quando vi è un alto livello di attività, c'è un crescente rischio che le cimici dei letti si possano trovare in diversi siti, includendo libri, CD, fotografie, pensili al muro, vestiario, elettrodomestici, la base della moquette, il retro del battiscopa e fessure nel muro.





Quando si trattano grandi proprietà e/o più grandi infestazioni, è consigliato che un supervisore / manager compili un piano d'azione dettagliato, che può essere fornito a tutti i soggetti per assistere nella coordinazione.

Questi piani si devono basare su i criteri precedentemente elencati.

Ispezione

Per evitare il rischio di trasmettere le cimici da stanza a stanza il tecnico deve mirare a portare il minimo di attrezzi con se nella camera infestata.

Ispezionare per prima il materasso usando una vampata di calore, prestando attenzione al margine del materasso dove vi è meno luce. Il tecnico deve prestare molta attenzione a:

- Le cuciture, la base dei bottoni, maniglie ed etichette.
- Se il materasso è sulla base di un divano questa va ispezionata. Questa ispezione deve includere le gambe del divano
- Se il materasso è posizionato su una struttura di metallo con doghe di legno, queste devono essere ispezionate.

Va tenuto conto del comportamento dispersivo delle cimici quando si effettua un'ispezione, vanno infatti ispezionate le rimanenti zone e gli oggetti intorno al letto, includendo:

- La cornice del letto, l'appoggiatesta e il mobilio affianco al letto.
- Vanno ribaltati ed esaminati tutti i mobili, tavoli ecc..
- I cassetti nel tavolo e negli armadi vanno rimossi e controllati.

- Se l'appoggiatesta del letto è attaccato al muro va rimosso e ispezionato (con il permesso del proprietario)
- Gli altri mobili all'interno della stanza vanno ispezionati, soprattutto dove sono contenute le valigie.
- Impianti elettrici ed elettrodomestici, come telefoni, orologi, radio, televisioni, computer
- La moquette, i suoi angoli e la base
- Giunture del pavimento.
- Sotto la carta da parati, allentata.
- Architravi, crepe, giunture e cornici nel soffitto.
- Cornici di foto, specchi a muro, persiane, tende e l'asta delle tende, libri, il retro delle condutture elettriche.
- Salotti e stanze comuni di hotel, ostelli ecc.
- Camere del servizio di pulizia, carrelli e camere di lavanderia

Lo scopo dell'ispezione è di provare ad ottenere informazioni sufficienti al tecnico per valutare la portata e la gravità dell'attività così che il trattamento possa essere pianificato di conseguenza.

Devono essere presi dettagli sufficienti per assicurarsi che si possano fare registrazioni accurate, considerando le aree dove è stata trovata l'attività.

Va disegnata una pianta della stanza riportando il grado di ogni attività e le zone interessate.

Le stanze e gli spazi adiacenti (qualsiasi lato, sopra e sotto) devono essere ispezionate.

Basandosi sull'evidenze dell'ispezione, confermare l'esistenza di qualsiasi attività e registrare i dettagli.

Metodi di trattamento



Metodi non chimici

Le opzioni non chimiche si distinguono nell'uso dei soli strumenti per la gestione. Così, si possono utilizzare per ridurre il numero complessivo della popolazione di cimici dei letti come parte integrante del programma di Pest Management, ma la completa eliminazione dell'infestante è improbabile senza l'uso dell'insetticida.

Rimozione fisica

Il numero complessivo di cimici dei letti infestanti può essere ridotto eliminando il mobilio infestato, in modo particolare materassi strappati.

Tuttavia il tecnico deve raccomandare questa opzione solo se strettamente necessario e appropriato, in quanto sarà molto costoso da gestire.

Ogni oggetto da rimuovere va trattato e sigillato nella plastica.

Il mobilio va distrutto e reso inutilizzabile per evitare la dispersione di altre cimici rimosse da oggetti infestati.

Si può anche utilizzare il nastro adesivo per rimuovere le cimici ma questo solo quando vi è un'infestazione molto piccola.

Aspirazione

Le cimici dei letti possono anche essere rimosse per aspirazione se il loro numero è basso e concentrato sul materasso. Utilizzare sempre una macchina ad aspirazione con un sacchetto per la polvere.

Aspirare il pavimento, crepe e fessure, estensioni del muro / fessure del pavimento, lungo i lati della moquette, nell'appoggiatesta del letto, nelle cuciture del materasso, mobili, e altri potenziali rifugi.

L'aspirazione di fessure e crepe prima dell'uso dell'insetticida non solo rimuoverà questi parassiti ma pulirà anche permettendo ai prodotti chimici di penetrare meglio e migliorare il loro effetto.

Sono raccomandate aspirapolveri con filtro HEPA per la prevenzione della diffusione di detriti irritanti dallo scappamento.

Dopo che l'aspirazione è completa, i contenuti aspirati vanno sigillati in una busta di plastica, rimossi dal sito e portati in un deposito adeguato, preferibilmente un inceneritore.

La polvere dell'insetticida può essere considerata analogamente

Va considerato che l'aspirazione può disperdere le cimici.

Ciò che abbiamo aspirato va trattato immergendo la busta di plastica in acqua calda.

L'uso dell'insetticida è essenziale dato che l'aspirazione non rimuove tutte le uova di cimice.

Calore

Le cimici sono molto sensibili al calore, si uccidono facilmente quando la temperatura va al di sopra dei 45°.

Se viene usato il calore per il controllo delle cimici è importante che le alte temperature siano applicate immediatamente, in quanto un aumento graduale della temperatura potrebbe causare una dispersione delle cimici.

Come detto precedentemente, le lenzuola infestate possono essere lavate in acqua calda seguite da un'asciugatura a caldo di essiccazione per uccidere qualsiasi cimice a qualsiasi fase di vita.

Il lavaggio a 60° può uccidere le cimici a qualsiasi fase di vita.

Tuttavia, i trattamenti ad alta temperatura non lasceranno alcun effetto residuo.

Vapore

L'uso del vapore è molto utile in quanto uccide tutte le fasi di vita di un cimice, incluso l'uovo (questo è importante dato che la maggior parte degli insetticidi non è nociva per l'uovo).

L'uso del vapore, piuttosto che l'insetticida, può essere preferito da alcuni clienti in modo particolare per il letto e il materasso.

Tuttavia il trattamento con vapore può impiegare molto tempo e non offrire alcun risultato.

Ecco perché ogni trattamento a vapore dovrebbe essere seguito dall'uso dell'insetticida, che può provvedere meglio e per più a lungo che il solo insetticida.

Il tecnico deve seguire le istruzioni dei costruttori della macchina a vapore ed aspirare tutte le zone prima del trattamento.

La qualità del vapore è importante. La macchina del vapore usata per il trattamento deve essere in grado di produrre vapore ad un flusso basso.

IL Vapore "asciutto" con meno del 5% di umidità, a 94°C e preferibilmente ad alta pressione.



Il becco della macchina a vapore deve entrare in diretto contatto con la superficie trattata, muovendo il becco approssimativamente di 30 cm ogni 10-15 secondi .

L'ideale sarebbe controllare regolarmente la temperatura operativa della macchina con l'uso di un termometro a infrarossi.

Immediatamente dopo il trattamento con il vapore la temperatura del suolo deve essere almeno di 70-80°C.

La portata di vapore deve essere tenuta al minimo e con un becco adatto ad evitare inutili dispersioni di cimici (così come eventuali esuvie, uova e ninfe).

Dopo aver completato queste operazioni, tutte le cimici morte vanno rimosse per aspirazione.

Freddo

Il congelamento ha il vantaggio che il materiale sensibile al calore non verrà danneggiato.

Questo metodo non è molto usato dai tecnici ma è consigliato per occuparsi di piccoli oggetti.

Ogni oggetto destinato al congelamento va posizionato in una borsa e messo dentro un freezer ad almeno -20°C per un minimo di 10 ore (gli oggetti più densi possono impiegare anche diversi giorni per raffreddarsi sufficientemente al centro).

Ma si deve tenere presente che i trattamenti a basse temperature non offrono alcun effetto residuo.

Trappole e barriere

L'uso di trappole, dispositivi di monitoraggio o barriere non elimineranno le cimici perciò vanno utilizzate come parte integrante di un programma di disinfestazione.

La maggior parte delle trappole sono dispositivi attivi che provano a catturare le cimici in cerca di un ospite tramite l'uso di un rifugio attrattivo.

Il tecnico deve prestare attenzione nel piazzamento delle trappole in modo da evitare il disperdersi delle cimici e nel contempo ridurre anche il bisogno di frequenti visite per la manutenzione delle trappole stesse.

Inoltre, la grandezza e la forma di alcune trappole può prevenire la loro effettiva distribuzione in alcune location - es. sotto il letto o posti simili dallo spazio limitato –

Pertanto l'utilizzo delle trappole è consigliato in ambienti non commerciali, in residenze private o in stanze che rimangono chiuse durante il trattamento.

Va tenuto conto del comportamento dispersivo delle cimici dei letti quando si controllano questi insetti, è perciò consigliato di usare un buon numero di monitor piazzati strategicamente in tutta la camera e non solo vicino al letto.

Le barriere sono semplici unità il cui scopo è quello di prevenire che le cimici raggiungano i piedi del letto. Vanno piazzate sotto le gambe/ruote del letto o sulla

parte superiore delle ruote, assicurandosi che nessuna parte del letto (o delle lenzuola del letto) tocchino il suolo.

Il tecnico deve considerare le barriere solo come un efficace metodo di controllo delle infestazione.

Rivestimenti per materassi

I rivestimenti per materassi solitamente sono di tessuto liscio in poliestere , posto aderente al materasso o alla scatola di molle.

Queste coperture sono progettate in modo da impedire l'accesso all'interno del materasso alle cimici o per contenere quelle che sono già al suo interno.

La superficie senza cuciture creata dal rivestimento offre molti meno rifugi rispetto ad un materasso non protetto.

Quindi un materasso ricoperto ha meno possibilità di ospitare cimici dei letti.

I rivestimenti di qualità dovrebbero essere impenetrabili alle cimici , in modo che non vi possano penetrare o scappare da sotto,ma neanche mordere attraverso la copertura.

Le cerniere dei rivestimenti, un'area potenzialmente vulnerabile all'accesso delle cimici dei letti, devono essere anch'esse a prova di cimice.

L'utilizzo del rivestimento per il materasso è un beneficio perché evita la necessità di disporre di un materasso rifugio per le cimici dei letti.

Se il trattamento con insetticida per il materasso è necessario e approvato, si raccomanda di proteggere il materasso anche dopo il trattamento , in modo da garantire una protezione a lunga durata minimizzando al contempo l'uso dell'insetticida dopo l'applicazione iniziale.

È importante ricordare che i rivestimenti per materassi non possono da soli fermare le cimici e vanno usati come parte integrante di un programma di monitoraggio.

Procedure di riciclaggio

La seguente tabella è un' estratto dal lavoro di Naylor & Boase (2010) Università di Sheffield, UK.

Metodo di trattamento	Temperatura & durata	Livello di controllo
Lavatrice (detersivo non biologico) 3.2 Kg	Fresco 30°C – lavaggio di 30 min	Non uccide le uova
	Caldo 60°C – lavaggio di 30 min	Uccide tutte le fasi
Asciugatura a macchina 3.2kg	Asciugatura fredda – 30min	Non uccide tutte le fasi
	Asciugatura calda – 30 min 40°C / 45°C	Uccide tutte le fasi
Immersione a freddo 3.2kg	Acqua fredda – 30 min	Uccide solo adulti e ninfe
	Acqua calda – 24 ore	Uccide solo adulti e ninfe
Lavaggio a secco (Percloroetilene)		Uccide tutte le fasi
Congelamento 2.5 Kg	2 ore a -17°C (8 ore per portare i vestiti e gli oggetti a -17°C ,totale trattamento 10 ore)	Uccide tutte le fasi

Facciamo notare che quando si effettua l'asciugatura a macchina l'asciugatrice deve operare per 30 minuti a caldo per i vestiti asciutti, per essere in grado di uccidere le cimici in tutte le loro fasi.

Se i vestiti sono bagnati, vanno lasciati nella macchina fino alla completa asciugatura.

Sono state fatte delle prove con asciugatrici domestiche. Quando ci si trova ad occuparsi di lenzuola bagnate il ciclo completo consigliato (80 – 120 min come indicato sull'asciugatrice) per "cotone asciutto" è bastato per soddisfare i requisiti di tempo / temperatura per eliminare le cimici in tutte le loro fasi – es. 40°C per 30 min – Lo stesso studio ha anche dimostrato che il tempo riportato sulle asciugatrici domestiche include un ciclo di rinfrescamento di 10 minuti, inclusi nel tempo totale del ciclo di asciugatura.

Perciò un ciclo di 30 minuti di alte temperature consiste solo in 20 minuti di trattamento e in 10 di raffreddamento.

Questo non sempre sarà sufficiente per eliminare tutte le fasi vitali delle cimici.

È importante specificare che quando si usa una asciugatrice domestica, dal tempo di trattamento di 30 minuti devono essere esclusi i 10 min di raffreddamento in prossimità della fine del ciclo. È necessario seguire queste procedure per tutte le fasi di vita delle cimici dei letti per ucciderle tramite un'esposizione ad una temperatura di 40°C per 30 min.

Le lenzuola e i vestiti contenenti le cimici devono essere imbustate e portate all'asciugatrice. Se le lenzuola e i vestiti rimangono dentro le buste durante l'asciugatura si aiuta il contenimento delle cimici dei letti.

Stirare lentamente con il ferro da stiro uccide le cimici se si raggiunge la temperatura fatale.

Metodi chimici

Scelta della formula e degli ingredienti attivi

Il tipo di formula selezionata per il trattamento dipenderà dal tipo di utilizzo.

Per esempio, la polvere può essere utilizzata in aree occupate dall'equipaggiamento elettrico e/o muri cavi se le cimici hanno occupato queste zone, mentre formule liquide possono essere utilizzate in zone più comuni.

Gli ingredienti attivi adatti, possono includere bendiocarb, deltamethrin, alphacypermethrin, Imbdacyhalothrin.

Possono essere utilizzati Insetticidi aerosol per "rapide uccisioni" o come agenti di lavaggio.

Prodotti come synergised synthetic pyrethroids agiscono molto efficacemente quando sono applicati direttamente all'insetto per eliminarlo.

Applicazione e uso dell'insetticida

Si devono usare solo prodotti approvati.

L'insetticida va diretto a tutti i rifugi individuati durante l'ispezione e applicato in accordo secondo le istruzioni del produttore. La moquette e la sua base devono essere rimosse e le giunture del pavimento / soffitto devono essere trattate.

Metodi di applicazione adatti

L'uso di un ugello estensibile permette all'insetticida di essere applicato accuratamente alle aree come la bordatura del materasso o le crepe e le fessure nei mobili.

Dopo l'aspirazione l'aerosol può essere considerato più appropriato di altre formule per tutti i pendenti e i mobili antichi o delicati.

Quando si applicano formule liquide, si devono usare ugelli con getto a ventaglio lungo i margini della moquette e ugelli a getto con perno per crepe e fessure.

Gestione della resistenza

I tecnici devono evitare di selezionare la resistenza, evitando di ripetere l'uso degli stessi insetticidi o prodotti relativi nella stessa classe di insetticidi.

Si consiglia di scegliere insetticidi da tutte le classi disponibili con un sistema a rotazione per rallentare lo sviluppo di resistenza.

Ad esempio, se il pyrethroids è usato per il primo trattamento, usare un carbamate per il secondo trattamento o viceversa. Inoltre dove appropriato coinvolgere i regolatori di crescita degli insetti e la polvere essicante.



Processo di trattamento

Proprietà domestiche

Come precedentemente citato, un' approfondita pianificazione preliminare è essenziale per il successo del trattamento. Nel decidere l'approccio il tecnico deve assumere il controllo sull'infestazione; può essere di aiuto provvedere ad una pianificazione su come verrà svolto il trattamento.

I metodi di trattamento contenuti nella sezione precedente in aggiunta alle informazioni contenute nella sezione che segue saranno di assistenza in questo processo.

Cimici dei letti non presenti

Spiega all'occupante che non vi è alcuna evidenza della presenza di cimici dei letti e rassicuralo sulla possibilità di un'altra visita se qualsiasi attività si ripresenta.

Se i morsi sono evidenti, possono esserci altre ragioni. Vanno considerati i fattori ambientali e/o le condizioni mediche.

I tecnici non devono dare consigli sulle condizioni mediche, l'occupante deve contattare il suo dottore se ha qualsiasi ulteriore preoccupazione.

Vanno registrati i seguenti dettagli come informazioni minime:

- I dettagli delle sedi (incluse le referenze del lavoro)
- Il nome del tecnico che ha assistito
- La data della visita
- Le aree sondate
- Il risultato del sondaggio confermando che l'attività delle cimici dei letti non è stata individuata
- Qualsiasi altra informazione che può essere rilevante (ad esempio, qualsiasi precedente delle cimici presso quella sede)

Chiudere il reclamo facendo dei commenti sulla scheda di lavoro o registrazione elettronica.

Conclusione incerta

Se non vi è alcuna prova della presenza delle cimici e l'occupante non accetta la situazione o ci sono dei motivi per cui il Pest Controller ha delle preoccupazioni sulla possibile presenza delle cimici dei letti, a quel punto la considerazione va data ad entrambi utilizzando dispositivi di monitoraggio e/o rivisitando il luogo con un manager o un supervisore.

Provvedi ad ottenere delle informazioni e consiglia all'occupante di migliorare i suoi standard di igiene se necessario.

Informa l'occupante che può essere fatta un'ulteriore visita nell'arco di 2 o 3 settimane.

Vanno registrati i dettagli seguenti come minime informazioni,;

- Dettagli sulla sede (incluse le referenze del lavoro)
- Il nome del tecnico che ha assistito
- La data della visita
- Le aree sondate
- Le evidenze di una potenziale infestazione
- La location, il numero e il tipo degli eventuali dispositivi di monitoraggio
- Qualsiasi altra informazione che può essere rilevante (ad esempio, qualsiasi precedente avvistamento delle cimici presso quella sede)

Riporta queste circostanze al Pest Control Manager

Conferma della presenza delle cimici dei letti

L'obiettivo del trattamento è di raggiungere una completa eradicazione delle cimici perciò il piano deve includere:

- I risultati dell'ispezione (incluso il luogo dove è evidente la presenza di cimici dei letti, e il grado di attività)
- Il processo di trattamento stesso inclusa l'integrazione dei metodi non chimici e gli insetticidi usati
- Il bisogno di rimuovere la moquette lungo le pareti per essere trattata
 - Qualsiasi istruzione all'occupante relativa al trattamento (compreso, se necessario, quando dovranno liberare il locale) che può includere:
 - Il bisogno di allentare la moquette per essere trattata lungo le pareti perimetrali della stanza
 - Rimuovere le coperte di qualsiasi letto
 - Rimuovere qualsiasi oggetto che sia fissato ai muri ad esempio foto specchi luci ecc.
 - Rimuovere le prese elettriche e le piastre degli interruttori
 - Assicurarsi che nessun oggetto sia rimosso dalla stanza
 - Coprire la vasca dei pesci, far uscire animali domestici e assicurarsi che i bambini non abbiano accesso alle aree del trattamento
 - Qualsiasi condizione per controllare le camere adiacenti
 - Ogni raccomandazione con il cliente, includendo il miglioramento e l'igiene della casa, il bisogno di rimuovere la moquette, l'appoggiatesta ecc.
- I requisiti per seguire l'ispezione e il trattamento





Metodi di trattamento

Prima di applicare il trattamento per il completamento del piano di gestione deve essere svolta una completa valutazione scritta del rischio sul sito.

I rischi devono tener conto della natura del trattamento così come la presenza di bambini, animali, anziani e persone inferme.

Il tecnico deve inoltre richiedere un equipaggiamento protettivo per il personale la cui tipologia sia adatta ad un trattamento insetticida o ad una valutazione di una potenziale attività di cimici dei letti.

Perciò qualsiasi equipaggiamento protettivo va fornito in base agli accordi con il produttore dell'insetticida seguendo una giusta e sufficiente valutazione dei rischi.

Devono essere forniti al minimo una tuta, guanti in nitrile e un adeguato respiratore.

È importante notare che non tutte le superfici possono essere trattate con tutti i tipi di prodotti chimici e non-chimici.

Le istruzioni sulle etichette dei prodotti devono essere seguite attentamente e si deve tener conto degli effetti dei trattamenti a calore e congelamento per evitare di danneggiare i mobili, il letto ecc.

Va fatta molta attenzione anche per al materiale elettrico; l'uso di insetticidi a base di acqua e il vapore vanno evitati in queste zone.

Il tecnico deve spiegare la natura dei trattamenti e specificare i requisiti di sicurezza all'occupante.

Il Pest Controller deve provvedere ad una scheda annotata adeguatamente – evidenziando l'indirizzo della sede, la data, il prodotto utilizzato e quale azione svolgere in caso di emergenza.

Va anche fornita una scheda di sicurezza. Seguendo il trattamento, l'occupante deve essere in grado di intraprendere le seguenti indicazioni:

- Deve essere esortato a non ri-entrare nell'area trattata fino a quando l'insetticida non si è asciugato completamente. Le istruzioni del produttore devono essere seguite se vi è stipulato un periodo per il rientro
- Va chiesto di non aspirare il pavimento e i mobili imbottiti per almeno 10 - 14 giorni
- L'ideale è che la stanza rimanga vacante fino al momento in cui il Pest Controller non dichiara l'area libera dalle cimici dopo una successiva visita.

Se l'ospite continua a dormire nella stanza trattata, l'attività delle cimici dei letti potrebbe essere stimolata dalla sua presenza.

Questo potrebbe causare un contatto prematuro per le cimici con l'insetticida.

Tuttavia, la priorità deve essere proteggere gli occupanti dall'esposizione alle cimici.

Se il proprietario dell'edificio dormisse in un'altra stanza questo potrebbe causare una dispersione più ampia delle cimici all'interno della proprietà.

Vanno registrate le seguenti come minime informazioni:

- Dettagli sulla sede (incluse le referenze del lavoro)
- Il nome del tecnico che ha assistito
- La data della visita
- Le aree sondate
- L'evidenza di attività di cimici dei letti, includendo qualsiasi fattore contribuyente
- Informazioni rilevanti sul sito inclusa la presenza di bambini piccoli, animali domestici e persone anziane o invalide.
- La location, la quantità e il tipo di insetticida utilizzato
- Qualsiasi altra informazione che può essere rilevante (ad esempio, qualsiasi precedente avvistamento delle cimici presso quella sede)
- Proposta sulla data di una nuova visita

Individuare e sondare tutti i locali adiacenti a rischio di attività di cimici sia direttamente al di sopra che al di sotto.

Se questo non è possibile a causa del tempo o di qualsiasi altro fattore registrare i dettagli delle proprietà, della strada o dei quartieri per identificarle meglio nel caso di un futuro controllo e, se necessario, di trattamento.

Il tempo necessario per la schiusa delle uova dipende dalla temperatura dell'ambiente è consigliata una nuova visita entro sette giorni condotta a temperature più alte.

I trattamenti devono essere distanti 2 o 3 settimane l'uno dall'altro e svolti con una temperatura nella stanza di 21°C – 23°C.

In caso di una presenza molto forte di cimici dei letti, sono necessarie numerose visite prima di archiviare il controllo.

Secondo o successive visite

Eeguire ispezioni sull'area affetta per rilevare la presenza dell'attività di cimici.

Le procedure devono seguire quelle dettate precedentemente in questo manuale.

Confermare la prosecuzione dell'attività tramite i metodi precedentemente indicati.

Rivalutare gli standard di manutenzione e igiene all'interno della sede.

Se ci sono cambiamenti sostanziali che possono aver influito sulla sicurezza o sul successo del trattamento stabilire una nuova valutazione dei rischi sito.

Analogamente, se un diverso tecnico assiste i locali, confermare che il tecnico concorda con la valutazione dei rischi sul sito. Dove il tecnico non è d'accordo con la valutazione, redigere un nuovo rapporto di valutazione.

Se l'attività di cimici dei letti persiste

Estendere l'ispezione su altre aree della proprietà per verificare che l'attività di cimici dei letti sia contenuta ed estendere il regime del trattamento se necessario.

Re trattare le aree infette in modo appropriato seguendo le istruzioni del produttore.

Tenere un rapporto sull'insetticida usato quando si ritratta la zona.

Vanno registrate le seguenti come minime informazioni:

- Dettagli sulla sede (incluse le referenze del lavoro)
- Il nome del tecnico che ha assistito
- La data della visita
- Qualsiasi cambiamento delle premesse che può incidere sulla sicurezza e sul successo del trattamento (completare una nuova valutazione dei rischi sul sito se necessario)
- Le prove della presenza persistente di cimici dei letti
- La gradazione dell'attività osservata e la quantità di nuovo insetticida utilizzato
- La zona, la quantità e il tipo di insetticida usato (comprese le modifiche al piano del sito)
- La natura di qualsiasi operazione di igiene e pulizia ancora in sospeso

- Qualsiasi altra informazione che può essere rilevante (ad esempio, qualsiasi precedente avvistamento delle cimici presso quella sede)
- Proposta sulla data di una nuova visita

Esporre all'occupante la natura dei trattamenti, dei requisiti igienici e della sicurezza.

Stimare la data della visita successiva e informare l'occupante, questa si terrà generalmente entro sette giorni.

Se il controllo non è stato raggiunto dopo 3 visite, si consiglia di organizzare un'ulteriore visita con un manager/supervisore e la strategia di controllo esaminata e riassestata.

Andranno eseguiti ulteriori colloqui con l'occupante per assicurare il fatto che l'attività delle cimici non si sta inavvertitamente prolungando.

Completamento

Quando non si osservano più ulteriori segni di attività e non sono riportati dall'occupante, spiegare e ribadire tutti i lavori di prevenzione, di igiene e manutenzione svolti.

Tenere registri adeguati e permanenti di tutte le note, delle valutazioni dei rischi, dei rapporti sui trattamenti con insetticida, copiare le lettere e tutti i documenti rilevanti. Chiudere l'intervento.



Processo di trattamento

Isolati o grandi proprietà commerciali



I metodi di trattamento discussi nella sezione precedente si possono applicare anche ad isolati e grandi proprietà commerciali. Questa sezione evidenzia il processo da applicare quando si conducono trattamenti in questo tipo di proprietà.

Cimici dei letti non presenti

Spiega all'occupato che non vi è alcuna evidenza della presenza di cimici dei letti e rassicuralo sulla possibilità di un'altra visita se qualsiasi attività si ripresenta.

Se i morsi sono evidenti, possono esserci altre ragioni per questo tipo di lesioni e vanno considerati i fattori ambientali e/o le condizioni mediche.

I tecnici non devono dare consigli sulle condizioni mediche, l'occupato deve contattare il suo dottore se ha qualsiasi ulteriore preoccupazione.

Vanno registrati i seguenti dettagli come informazioni minime:

- I dettagli delle sedi (incluse le referenze del lavoro)
- Il nome del tecnico che ha assistito
- La data della visita
- Le aree sondate
- Il risultato del sondaggio confermando che l'attività delle cimici dei letti non è stata individuata
- Qualsiasi altra informazione che può essere rilevante

Chiudere il reclamo facendo dei commenti sulla scheda di lavoro o registrazione elettronica.

Conclusione incerta

Se non vi è alcuna prova della presenza delle cimici e l'occupato non accetta la situazione o ci sono dei motivi per cui il Pest Controller ha delle preoccupazioni sulla possibile presenza delle cimici dei letti, a quel punto la considerazione va data ad entrambi utilizzando dispositivi di monitoraggio e/o rivisitando il luogo con un manager o un supervisore.

Provvedi ad ottenere delle informazioni e consiglia all'occupato di migliorare i suoi standard di igiene se necessario.

Informa l'occupato che può essere fatta un'ulteriore visita nell'arco di 2 o 3 settimane.

Vanno registrati i dettagli seguenti come minime informazioni:

- Dettagli sulla sede (incluse le referenze del lavoro)
- Il nome del tecnico che ha assistito
- La data della visita
- Le aree sondate

- Le evidenze di una potenziale infestazione
- La location, il numero e il tipo degli eventuali dispositivi di monitoraggio
- Qualsiasi altra informazione che può essere rilevante (ad esempio, qualsiasi precedente avvistamento delle cimici presso quella sede)

Riporta queste circostanze al Pest Control Manager

Attività delle cimici confermata

Dovranno essere completati degli appuntamenti per gestire al meglio il trattamento. Considerare la necessità rafforzare le misure di esecuzione se non è garantita la cooperazione per un trattamento efficace sull'intera proprietà. Può essere necessario un rinforzo del trattamento per eliminare l'infestazione.

Come minime vanno registrate le seguenti informazioni:

- Dettagli su ogni singola proprietà e/o sulle parti comuni
- Il nome del tecnico che ha assistito
- La data della visita
- Dettagli sulle aree sondate
- Le evidenze di una potenziale infestazione, inclusi i fattori contribuenti
- Fattori rilevanti sul sito inclusa la presenza di bambini, animali domestici e persone anziane
- La location, la quantità e il tipo di insetticida usato (incluso un diagramma adatto)
- Qualsiasi altra informazione che può essere rilevante (ad esempio, qualsiasi precedente avvistamento delle cimici presso quella sede)

Riporta queste circostanze al Pest Control Manager

Metodi di trattamento

Prima di applicare il trattamento per il completamento del piano di gestione deve essere svolta una completa valutazione scritta del rischio sul sito.

I rischi devono tener conto della natura del trattamento così come la presenza di bambini, animali, anziani e persone inferme.

È importante considerare che non tutte le superfici possono essere trattate con prodotti chimici o non-chimici.

Si deve leggere e rispettare le indicazioni di tutte le etichette dei prodotti e considerare gli effetti dei trattamenti a freddo e caldo per evitare di danneggiare il mobilio, i letti ecc.

Si deve fare attenzione anche attorno all'equipaggiamento elettrico ed evitare gli insetticidi a base di acqua in queste zone.



Il tecnico deve spiegare la natura dei trattamenti e specificare i requisiti di sicurezza all'occupato.

Il Pest Controller deve provvedere ad una scheda annotata adeguatamente – evidenziando l'indirizzo della sede, la data, il prodotto utilizzato e quale azione svolgere in caso di emergenza.

Va anche fornita una scheda di sicurezza.

L'aspirazione va utilizzata come supplemento per l'eliminazione degli oggetti infestati e va preferita come forma di controllo non chimico. Pertanto il raggiungimento dell'obiettivo si raggiunge tramite il trattamento con insetticidi, preferibilmente usando almeno due prodotti di diversi gruppi di pesticida.

Una maggiore infestazione rappresenta un grande rischio per il Pest Controller perciò le procedure di decontaminazione devono essere strettamente rispettate in modo da impedire lo spargimento delle cimici in altre parti della proprietà.

Come minime vanno registrate le seguenti informazioni:

- Dettagli sulla sede (incluse le referenze del lavoro)
- Il nome del tecnico che ha assistito
- La data della visita
- Le aree sondate
- L'evidenza di attività di cimici dei letti, includendo qualsiasi fattore contribuente
- Informazioni rilevanti sul sito inclusa la presenza di bambini piccoli, animali domestici e persone anziane o invalide.
- La location, la quantità e il tipo di insetticida utilizzato
- Qualsiasi altra informazione che può essere rilevante
- Proposta sulla data di una nuova visita

Individua e sonda tutti i locali adiacenti a rischio di attività di cimici sia direttamente al di sopra che al di sotto.

Il tempo necessario per la schiusa delle uova dipende dalla temperatura dell'ambiente è consigliata una nuova visita entro sette giorni.

Dove è presente un'alta attività di cimici saranno necessarie diverse visite prima di raggiungere il controllo completo.

Secondo o successive visite

Eeguire ispezioni sull'area affetta per rilevare la presenza dell'attività di cimici.

Le procedure devono seguire quelle dettate precedentemente in questo manuale.

Confermare il continuo dell'attività tramite i metodi precedentemente indicati.

Rivalutare gli standard di manutenzione e igiene all'interno della sede.

Se ci sono cambiamenti sostanziali che possono aver influito sulla sicurezza o sul successo del trattamento stabilire una nuova valutazione dei rischi sito.

Analogamente, se un diverso tecnico assiste i locali, riportare che il tecnico concorda con la valutazione

dei rischi sul sito. Dove il tecnico non è d'accordo con la valutazione, completare un nuovo rapporto di valutazione.

Se l'attività di cimici dei letti persiste

Estendere l'ispezione su altre aree della proprietà per verificare che l'attività di cimici dei letti è contenuta ed estendere il regime del trattamento se necessario.

Ritattare le aree infette in modo appropriato seguendo le istruzioni del produttore.

Tenere un rapporto sull'insetticida usato quando si ritratta la zona.

Vanno registrate le seguenti come minime informazioni:

- Dettagli sulla sede (incluse le referenze del lavoro)
- Il nome del tecnico che ha assistito
- La data della visita
- Qualsiasi cambiamento delle premesse che può incidere sulla sicurezza e sul successo del trattamento (completare una nuova valutazione dei rischi sul sito se necessario)
- Le prove della presenza persistente di cimici dei letti
- La gradazione dell'attività osservata e la quantità di nuovo insetticida utilizzato
- La zona, la quantità e il tipo di insetticida usato (comprese le modifiche al piano del sito)
- La natura di qualsiasi operazione di igiene e pulizia ancora in sospeso
- Qualsiasi altra informazione che può essere rilevante (ad esempio, qualsiasi precedente avvistamento delle cimici presso quella sede)
- Proposta sulla data di una nuova visita

Esporre all'occupato la natura dei trattamenti, dei requisiti igienici e della sicurezza.

Stimare la data della visita successiva e informare l'occupato, questa si terrà generalmente entro sette giorni.

Le grandi proprietà potrebbero richiedere diversi giorni prima che il trattamento vada a buon fine. Può essere necessario una rivisita con un Pest Control Manager per assicurare il successo e la coordinazione del trattamento nel tempo. Si devono tenere ulteriori discussioni con il proprietario della casa per assicurarlo che l'attività di cimici non è più presente.

Completamento

Può essere difficile determinare quando l'eradicazione è stata raggiunta avendo a che fare con una grande infestazione. Solo con dei trattamenti ripetuti e delle seguenti ispezioni, anche di 2-3 mesi dopo, possono determinare il trattamento come completamente effettivo.

Quando non si osservano più ulteriori segni di attività e non sono riportati dall'occupato, spiegare e ribadire tutti i lavori di prevenzione, di igiene e manutenzione svolti.

Tenere registri adeguati e permanenti di tutte le note, delle valutazioni dei rischi, dei rapporti sui trattamenti con insetticida, copiare le lettere e tutti i documenti rilevanti. Chiudere il reclamo.

Igiene e sicurezza



Igiene e sicurezza dei tecnici disinfestatori

I Pest Control Operators devono stare in allerta sui parametri di sicurezza quando si ispeziona un'attività di cimici dei letti e quando si applicano misure di trattamento.

Mentre si lavora in aree dove sono pretesi le cimici dei letti un disinfestatore può essere a rischio di trasportare le cimici in diverse zone tramite i vestiti e l'equipaggiamento.

Per evitare e minimizzare questo rischio c'è un numero di precauzioni da tenere:

- Prendere letti e altri elementi che possano contenere le cimici e ispezionarli con attenzione
- Minimizzare il contatto di vestiti ed equipaggiamento con gli oggetti che possono contenere le cimici
- Evitare di sedersi o sporgersi su letti e altre oggetti contenenti cimici
- Portare solo una piccola quantità di strumenti all'interno di una stanza e posizzarli in uno spazio aperto
- Ispezionare i vestiti e l'equipaggiamento dalle cimici prima di lasciare il sito
- Mentre si torna a casa, lavare i vestiti in accordo con i parametri descritti in questo documento
- Considerare di indossare una tuta nel caso si ha una particolare preoccupazione di trasportare le cimici
- Le tute devono essere rimosse ed esposte ad un'ispezione dopo essere state tolte, per minimizzare il rischio di trasmissione di cimici dei letti
- Considerare di viaggiare con vestiti di ricambio da indossare dopo aver lavorato in aree dove è accertata l'attività di cimici.



Il sollevamento manuale di mobili pesanti, materassi e gabbie di molle può rappresentare un rischio di tensioni ed infortuni alla schiena per il PCO. È perciò consigliato che i tecnici siano addestrati nella manipolazione manuale.

Quando si lavora in ambienti domestici dove c'è rischio di esporsi a patogeni attraverso i vestiti e panni sporchi vanno prese delle precauzioni come indossare protezioni adeguate.

Muoversi con cautela quando si ispeziona dietro i mobili.

Igiene e sicurezza degli occupanti

Prima dell'uso dell'insetticida consultare l'occupante per determinare se ha qualche problema di salute che può peggiorare con l'uso dell'insetticida.

Consultare l'etichetta del produttore e contattare il produttore e/o un professionista di salute se sono necessari ulteriori dettagli.

Per indicazioni dopo il trattamento in ambito di igiene e sicurezza, seguire un "Processo di trattamento – proprietà domestiche".

Stoccaggio degli insetticidi

Tutti gli impianti di stoccaggio dei disinfestatori devono essere progettati secondo lo standard HSE CS19 e vanno mantenuti puliti e ordinati.

Tutti gli oggetti usati dal Pest Control Operator necessitano di essere conservati in un magazzino dal giorno in cui sono stati consegnati fino a che non sono necessari nelle operazioni consentite.

I materiali vanno utilizzati dagli operatori nei loro involucri originali, o in container appropriati e opportunamente etichettati.

I rifiuti possono essere smaltiti solo secondo le modalità approvate dai rivenditori di prodotti per la Disinfestazione

Tutti gli insetticidi conservati nel magazzino e le quantità distribuite ai tecnici, devono essere registrate.



Smaltimento degli insetticidi



Ambito normativo britannico

Lo smaltimento sicuro degli insetticidi e dei suoi contenitori è un'importante aspetto del lavoro di un Pest Control Operator. La legislazione britannica riguardante quest'ambito è complicata, a tutti i disinfestatori è consigliato tenere una consulenza appropriata per assicurarsi che le loro vie di smaltimento siano soddisfacenti.

Queste vie di smaltimento possono essere svolte dal Pest Control Operator o mediante l'uso di una parte terza.

Qualsiasi opzione viene scelta è consigliato rispettare i permessi necessari, come imposto dalla legislazione esistente.

Ad esempio, le vie di smaltimento per insetticidi esauriti sono diverse da quelle per prodotti inutilizzati o scaduti.

Sotto la Protezione Ambientale Act 1990 e la Prevenzione e il Controllo dell'inquinamento Act 1990 le autorità locali devono disporre di speciali depositi per i rifiuti in accordo con le normative della Prevenzione e il Controllo dell'inquinamento (Inghilterra e Galles), delle norme dei rifiuti speciali 1991 (registrazione dei trasportatori e sequestro dei veicoli), le norme della protezione ambientale 1991 (obbligo di diligenza) e la direttiva quadro sui rifiuti 75/442/EEC emanata dalla Gestione di Licenze rifiuti del 1994.

Le legislazioni delle discariche del 2002 (Inghilterra e Galles) hanno modificato le normative riguardo l'obbligo di assistenza per il trasferimento dei rifiuti in riferimento al Consolidato Catalogo Europeo dei Rifiuti (EWC) codice a sei cifre, inoltre hanno ristretto i tipi di rifiuti accertati in certi siti.

La classificazione di pericolo specifica i consigli di smaltimento contenuti sull'etichetta di ogni singolo prodotto.

I Pest control Operators devono conformarsi con queste informazioni quando smaltiscono un prodotto. Tuttavia, la guida che segue fornisce un quadro del metodo di smaltimento.

Metodologia: insetticida esaurito, imballaggio dei rifiuti e PPE contaminato

Tutti i rifiuti provvisori andrebbero riposti in impianti di stoccaggio idonei allo standard delineato HSE Scheda di consulenza CS 19 e manipolati secondo l'accordo della valutazione appropriata dei rischi COSHH.

Tutti i rifiuti derivanti dalle attività di disinfestazione devono essere consolidati in un modo sistematico, ad esempio un'insetticida inutilizzato va riposto separatamente da altri contenitori di rifiuti, e accumulato in specifiche quantità che permettono uno smaltimento economico ed efficiente.

Questi rifiuti devono essere insaccati per uno stoccaggio provvisorio e trasportati in buste aventi la tenuta necessaria per trattenere il peso e offrire resistenza alla perforazione.

Sono consigliati 300 sacchi di polietilene trasparente con un lembo in plastica per questo proposito.

Svuotare completamente i contenitori è un requisito statutario delle Norme del Controllo dei Pesticidi 1985, che è importante non solo dal punto di vista legale, ma anche dal punto di vista della riduzione dei rifiuti.

Perciò quando i recipienti hanno contenuto formulazioni classificate come pericolose e non sono stati svuotati completamente anche il contenitore va trattato come rifiuto pericoloso.

Qualsiasi residuo dei rifiuti va smaltito legalmente.

Allo stesso modo può essere possibile per l'operatore addetto allo smaltimento richiedere il riutilizzo, il riciclo, o le opzioni di ripristino per i prodotti che sono contenuti all'interno di un sacchetto di plastica o di un secchio.

Questi secchi vanno svuotati completamente e riposti l'uno dentro all'altro.

I sacchetti di plastica contaminati devono invece essere riposti in un sacco separato.

Gli operatori addetti allo smaltimento rifiuti non possono accettare i rifiuti a meno che non siano in accordo con le normative, perciò bisogna considerare se è necessaria una vettura autorizzata per trasportare i rifiuti, tuttavia questo materiale può essere trasportato all'operatore di smaltimento nell'auto del tecnico disinfestatore.

Se i tecnici disinfestatori considerano l'utilizzo di un trasportatore di rifiuti, questi devono essere in possesso di una valida licenza come trasporto di rifiuti.

L'obbligo di "dovere di assistenza" sotto la Protezione Ambientale Act 1990 impone che tutte le parti coinvolte in qualsiasi trasferimento di rifiuti tengano un rapporto (ad esempio note di trasferimento e descrizione dei rifiuti) per almeno 2 anni.

Metodologia: eccesso, scaduto, obsoleto, stock inutilizzabile

Le responsabilità ed i principi da applicare per lo smaltimento di questi prodotti sono gli stessi descritti nella sezione precedente tuttavia la quantità e la tipologia dei rifiuti possono richiedere uno smaltimento specifico.

Ai tecnici della disinfestazione si consiglia di richiedere un'opinione professionalmente adatta al rispettivo operatore di smaltimento per quanto riguarda l'opzione di smaltimento più valida per tutti i tipi di prodotti.

Useful addresses

British Pest Control Association

1 Gleneagles House
Vernongate
South Street
Derby
DE1 1UP
Tel: 01332 294288
www.bpca.org.uk

Chartered Institute of Environmental Health

Chadwick Court
15 Hatfields
London
SE1 8DJ
Tel: 020 7928 6006
www.cieh.org

Chartered Institute of Housing

Octavia House
Westwood Way
Coventry
CV4 8JP
Tel: 024 7685 1700
www.cih.org

Chemicals Regulation Directorate

2.3 Redgrave Court
Merton Road
Bootle
Merseyside
L20 7HS
Tel: 0845 345 0055
www.hse.gov.uk/biocides

CIEH National Pest Advisory Panel

c/o PO Box 2
Ossett
West Yorkshire
WF5 9NA
Tel: 01924 268433
www.cieh.org/npap

Department for Environment, Food & Rural Affairs

Nobel House
17 Smith Square
London
SW1P 3JR
Tel: 08459 335577
www.defra.gov.uk

Environment Agency

National Customer Contact Centre,
P.O. Box 544
Rotherham
S60 1BY
Tel: 08708 506506
www.environment-agency.gov.uk

Environment Planning and Countryside

Welsh Assembly Government
Cathays Park
Cardiff
CF10 3NQ
Tel: 0845 0103300 (English)
or 0845 0104400 (Welsh).
www.countryside.wales.gov.uk

Greater London Pest Liaison Group
(Good practice guides for bedbug control)
www.londonpestgroup.com

Health and Safety Executive

Redgrave Court
Merton Road
Bootle
Merseyside
L20 7HS
Tel: 020 7556 2100
www.hse.gov.uk

Homes and Communities Agency

110 Buckingham Palace Road
London
SW1W 9SA
Tel: 020 7881 1600
www.englishpartnerships.co.uk

National Housing Federation

Lion Court
25 Procter Street
London
WC1V 6NY
Tel: 020 7067 1010
www.housing.org.uk

National Pest Technicians Association

NPTA House
Hall Lane
Kinoulton
Nottingham
NG12 3EF
Tel: 01949 81133
www.npta.org.uk

Natural England

Enquiries:
Natural England
Northminster House,
Peterborough,
PE1 1UA
Tel: 01733 455000
www.naturalengland.org.uk

Northern Ireland Department of Environment

Department of Environment Headquarters
Clarence Court
10 - 18 Adelaide Street
Belfast
BT2 8GB
Tel: 028 90540540
www.doeni.gov.uk
Alternatively, please contact your local council

Northern Ireland Environmental Agency

Klondyke Building, Cromac Avenue,
Gasworks Business Park,
Lower Ormeau Road
Belfast BT7 2JA
Tel: 0845 3020008
www.ni-environment.gov.uk

Royal Society for Public Health

3rd Floor, Market Towers
1 Nine Elms Lane
London
SW8 5NQ
Tel: 020 3177 1600
www.rsph.org

Scottish Environment Protection Agency

SEPA Corporate Office, Erskine Court,
Castle Business Park, Stirling
FK9 4TR
Tel: 01786 457700
www.sepa.org.uk
See web site for Regional SEPA offices

Scottish Natural Heritage

Great Glen House
Leachkin Road
Inverness
IV3 8NW
Tel: 01463 725000
www.snh.org.uk



Chartered
Institute of
Environmental
Health

The National Pest Advisory Panel
Chartered Institute of Environmental Health
Chadwick Court, 15 Hatfields, London SE1 8DJ
Telephone 020 7928 6006 **Fax** 020 7827 5831
Email npap@cieh.org.uk **Web** www.cieh-npap.org.uk